

## Vrbatův Kostelec

Generální projektant:



PRODIN A.S.  
JIRÁSKOVA 169  
530 02 PARDUBICE

WWW.PRODIN.CZ  
DIČ: CZ25292161  
IČO: 25292161

Zpracovatel dílčí části dokumentace:

Souřadnicový systém S-JTSK, Výškový systém Bpv

Vypracoval: Ing. Petr ŘEZKA	Zodp. projektant: Ing. Petr ŘEZKA	Kontroloval: Ing. Daniel ŠINDLER	 Praha 4, Bezová 1658, 147 14 +420 244 462 219 pontex@pontex.cz	
Kraj: Pardubický	Traťový úsek/Obec: Vrbatův Kostelec			
Investor SÚS Pardubice, Doubravice 98, 533 53 Pardubice				
Akce:  MOST EV.Č. 35826-2 VRBATŮV KOSTELEČ  D. DOKUMENTACE OBJEKTŮ				
Obsah výkresu: SO 181 - DOPRAVNÍ OPATŘENÍ BĚHEM VÝSTAVBY			Formát	
			Datum 03/2022	
			Účel PDPS	
			Č. zakázky 3111-20-084	
			Změna	Č. kopie
			Měřítko	
			Část dokumentace	Č. výkresu
			D.4	

# SO 181 – DOPRAVNÍ OPATŘENÍ BĚHEM VÝSTAVBY

## 1. Identifikační údaje stavby

Název stavby:	Most ev. č. 35826-2 Vrbatův Kostelec
Místo stavby	
Kraj:	Pardubický
Obec:	Vrbatův Kostelec
Katastrální území:	Vrbatův Kostelec [785865]
Stavebník:	Správa a údržba silnic Pardubického kraje Doubravice 98, 533 53 Pardubice
Zpracovatel dokumentace:	Pontex spol. s r.o. Bezová 1658, Praha 4, PSČ 147 14
Stupeň PD:	PDPS – Projektová dokumentace pro provádění stavby

## 2. Všeobecně

Předmětem řešení je projektová dokumentace pro provedení přechodného dopravního značení po dobu opravy mostu ev. č. 35826-2 Vrbatův Kostelec. Most je situován v obci Vrbatův Kostelec a převádí komunikaci III/35826 přes řeku Žejbro.

Doprava bude po dobu rekonstrukce v místě uzavřena a bude zřízena objízdná trasa po II/358 a II/337 přes Skuteč.

V místě stavby bude provoz kompletně uzavřen.

Chodci budou využívat vždy provizorní obchozí trasu přes provizorní lávku umístěnou proti směru toku řeky.

Předpokládaná doba opravy je jedna stavební sezóna (cca 9 měsíců).

## 3. Podklady

- TP 66 Zásady pro označování pracovních míst na pozemních komunikacích, 3. vydání (2015)
- Vyhláška č. 294/2015 Sb., kterou se provádějí pravidla provozu na pozemních komunikacích.

- Vyhláška č. 294/2015 Sb., kterou se provádějí pravidla provozu na pozemních komunikacích.

## **4. Vedení provozu po dobu opravy**

### **4.1. Objízdná trasa**

Doprava bude v místě stavby uzavřena. Objízdná trasa bude zřízena přes silnice II/358 a II/337 přes Skuteč.

Ve směru od Chrasti bude vyznačena v Chacholicích Návěst před objížděčkou (IS 11a) a dále na konci obce Změna místní úpravy (IP 22) upozorňující na uzávěru.

Ve směru z Vrbatova Kostelce bude značena Návěst před objížděčkou (IS 11a) a Změna místní úpravy (IP 22) upozorňující na uzávěru.

Objízdná trasa bude značena Směrovými tabulemi pro vyznačení objížděčky (IS 11b a IS 11c).

Před zahájením uzavírky zajistí žadatel o uzavírku zdokumentování stavu objízdné trasy, po dobu uzavírky musí sledovat stav objízdné trasy a na jeho náklad budou odstraněny případné vzniklé škody na objízdné trase.

### **4.2. Řešení v místě stavby**

Před místem stavby bude osazena značka Zákaz vjezdu všech vozidel (B 1) s dodatkovou tabulkou (E 3a) vyznačující vzdálenost k uzávěře. V místě stavby pak budou osazeny příčné uzávěry (Z 2) doplněné výstražnými světly typu 1 a značka Zákaz vjezdu všech vozidel (B 1). Řešení bude provedeno analogicky k schématu B/15 dle TP 66/2015.

Místo stavby musí být dostatečně vhodným způsobem zabezpečeno a vybaveno ochranným zařízením, které bude chránit všechny účastníky silničního provozu proti možnému pádu nebo nárazu (zábrany, plot, svodidla apod.) dle čl. 4.5 TP 66.

### **4.3. Vedení obchozí trasy**

Pro chodce bude zřízena obchozí provizorní trasa vlevo podél komunikace po terénu přes soukromý pozemek k nábrežní zdi koryta Žejbra. Řeka bude překonána provizorní lávkou, trasa bude pokračovat po obecním pozemku bývalé cesty podél koryta řeky a dále po stávající příjezdové cestě do obce.

Trasa bude vyznačena cedulemi a bude instalováno oplocení pro zajištění bezpečnosti chodců podél staveniště. Zároveň bude trasa vyznačena takovým způsobem, aby byla zřejmá a nedocházelo k pohybu chodců po soukromém pozemku mimo vyznačeného záboru. V úseku za lávkou podél koryta bude cesta dle potřeby zpevněna šterkodrtí.

V rámci stavby bude zatrubněno vedení bývalého náhonu pod silnicí. Rýha pro zatrubnění bude vedena až k šachtě, která se nachází v blízkosti navržené obchozí trasy. Obchozí trasa

bude touto rýhou přetnuta. Postup prací bude volen tak, aby byl stále zajištěn průchod po trase, například realizací zatrubnění na etapy, nebo domluvou s majiteli pozemku o posunu obchozí trasy.

Po dokončení rekonstrukce budou uvedeny pozemky do původního stavu.

### *Lávka*

Lávka bude provedena v souladu s požadavky bezpečnosti užívání s oboustranným zábradlím. Předpokládá se instalace lávky o světlosti 8 m, která bude na jedné straně uložena na stupni z panelů na nábrežní zdi a na druhé straně na panelovou rovinu na štěrkovém polštáři. Na obou stranách budou na zřízenou podporu navazovat schody nebo rampa na úroveň terénu. Podpěry budou lícovat s lícem opěr mostu.

Spodní hrana lávky bude uložena minimálně na úrovni 352,06 m n.m., což odpovídá rezervě 0,5 m nad návrhovou hladinou  $Q_{10}$ .

Vstupy na lávku musí být zabezpečeny zábradlím nebo jiným vhodným způsobem z hlediska bezpečnosti chodců.

Před instalací provizorní lávky je nezbytné posoudit stav nábrežní zdi a učinit případně opatření pro možnost bezpečného uložení lávky. Na levém břehu řeky se předpokládá provedení mělkého výkopu, vyrovnání štěrkodrtí a uložení lávky na panelovou rovinu.

Je možné využít inventární lávku nebo vybudovat lávku novou. Únosnost a parametry lávky musí v obou případech odpovídat platným normovým požadavkům. Způsob uložení musí odpovídat konstrukčním požadavkům lávky.

Konstrukce lávky bude odpovídat ČSN 73 6201 a příslušným TP, zábradlí na lávce bude odpovídat TP 186.

## 4.4. Veřejná doprava

Stavbou bude dotčena autobusová linka č. 620780 Chrudim – Skuteč. Pro zajištění dopravní obslužnosti obce Skály bude zřízena provizorní točna pro autobusy v obci Skála cca 150 m od stávající autobusové zastávky na křižovatce u hostince. Stávající zpevněný prostor křižovatky byl ověřen vlečnými křivkami na otočení autobusu délky 12 m.

Ve Vrbatově Kostelci bude provozována zastávka ve stávající poloze. Pro otočení autobusu byl posouzen prostor u autobusové zastávky na návsi před hospodou.

Po dobu stavby budou obě plochy pro otočení autobusu vyznačeny jako točna autobusu a bude na nich v nezbytném rozsahu zakázáno stání ostatních vozidel.

## 5. Návrh provizorního dopravního značení

Návrh dopravního značení bude podrobněji zpracován v dalších stupních projektové dokumentace. Návrh bude zpracován podle TP 66 a dalších předpisů a bude předložen ke schválení.

Dopravní značky na pozemních komunikacích definuje norma ČSN 01 8020. Tato norma stanovuje vlastnosti, provedení a další údaje a způsob osazení dopravních značek.

Provizorní dopravní značení bude po dokončení stavby odstraněno.

## **5.1. Svislé dopravní značení**

Svislé dopravní značky jsou navrženy v tzv. základní velikosti – rozměry stanoví ČSN 01 8020 (v rámci pracovního místa není dovoleno užívat značek zmenšené velikosti). Dopravní značky jsou přenosné a kotví se do podkladních desek. Je možné použít max. dvě desky na sobě pro jeden sloupek. Značky jsou vyrobeny z ocelového pozinkovaného plechu s dvojitém ohybem po celém obvodu. Veškeré značky a dopravní zařízení mají celoplošný retroreflexní polep z fólie tř. 1.

Značky se osazují na sloupky uzavřeného profilu. Sloupky mají červenobílý retroreflexní polep z fólie tř. RA1 a CR1 o šířce 0,10 až 0,20 m, celková délka barevné úpravy je nejméně 0,45 m. Značky o rozměru 1,0 x 1,5 m se pro zvýšení stability osadí na čtvercový podstavec zatížený několika podkladními deskami.

Dolní hrana přenosných značek se osazuje do výše minimálně 0,6 m. Dopravní značky se umísťují tak, aby světelný paprsek světlometu vyvolal největší retroreflexní účinek na vzdálenosti přibližně 100 m podle ČSN 01 8020.

Zábrany jsou upevněny na podpěrných sloupcích tak, aby jejich horní hrana byla ve výšce cca 1 m nad vozovkou.

## **5.2. Vodorovné dopravní značení**

Vodorovné dopravní značení není v rámci provizorního značení navrženo.

## **6. Projednání navržených opatření**

Před zahájením prací, bude nutné na Dopravní inspektorát Policie ČR opětovně předložit návrh dopravně inženýrských opatření k zajištění bezpečnosti a plynulosti silničního provozu a požádat o vydání „Stanoviska k umístění přechodné úpravy provozu na pozemních komunikacích“ dle § 77 zákona č. 361/2000 Sb. o provozu na pozemních komunikacích. A dále požádat o vydání „Souhlasu se zvláštním užíváním komunikací“ dle § 25 zákona č. 13/1997 Sb. o pozemních komunikacích. A dále požádat o vydání „Vyjádření k uzavírce PK a vedení objízdné trasy“ dle § 24 odst. 2 písm. d) zákona č. 13/1997 Sb., o pozemních komunikacích.

Návrh přechodné úpravy provozu na PK po projednání s DI PČR bude předložen k odsouhlasení odboru dopravy Krajského úřadu Pardubického kraje.

Při uzavírce komunikací nebo jejich částí musí být v dostatečném předstihu tato informace oznámena Krajskému operačnímu a informačnímu středisku HZS Pardubického kraje.

## 7. Závěr

Pokud zhotovitel při oceňování stavby použije jiné výchozí předpoklady, či jinou technologii provádění, než které jsou uvedené v tomto projektu, musí je zohlednit ve své nabídce a v ceně konstrukce.

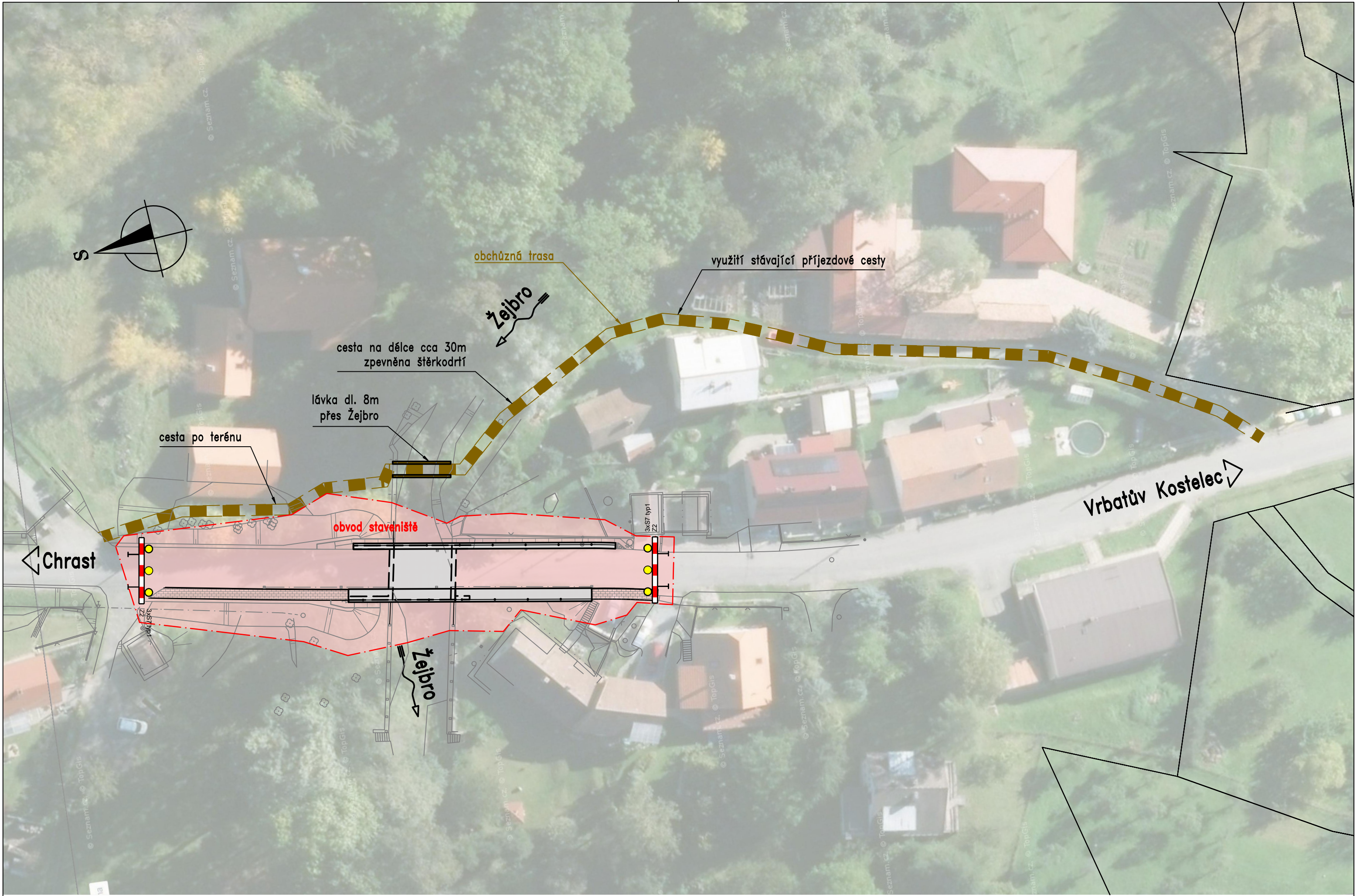
<b>Upozornění: tato dokumentace neslouží pro realizaci stavby!</b>
--

Stavba musí být realizována podle dodavatelské dokumentace (realizační, dílenské, výrobně technické), jejíž vypracování je povinen zajistit zhotovitel stavby. Dodavatelská dokumentace projekčně dořeší detaily stavby v závislosti na postupech a technologii zhotovitele.

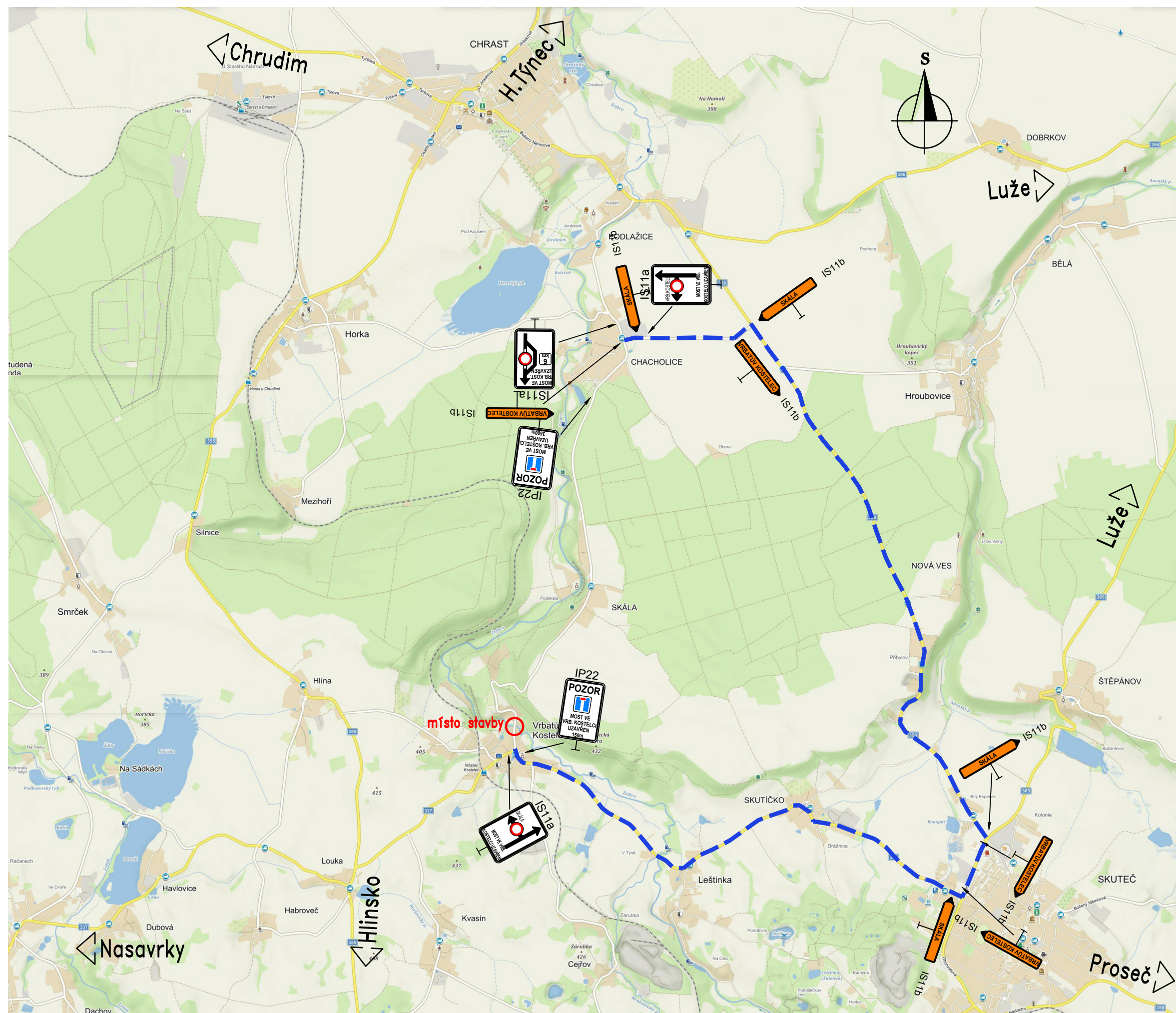
### **Seznam příloh**

1. Řešení v místě stavby
2. Celkové řešení objízdné trasy
3. Provizorní lávka
4. Obratiště autobusů Vrbatův Kostelec
5. Obratiště autobusů Skála









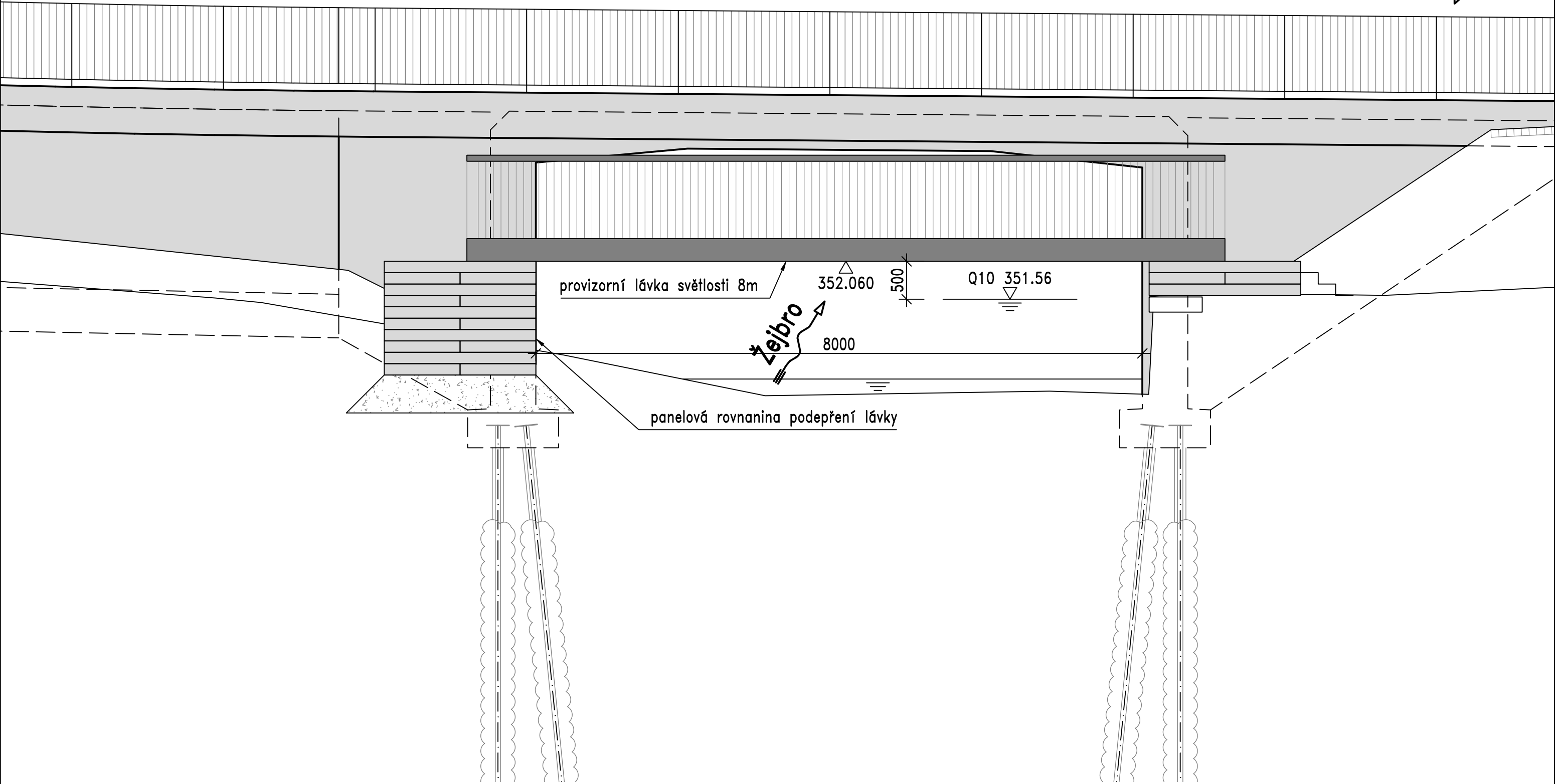
## CELKOVÉ ŘEŠENÍ OBJÍZDNÉ TRASY



POHLED NA MOST ZLEVA (PO TOKU)

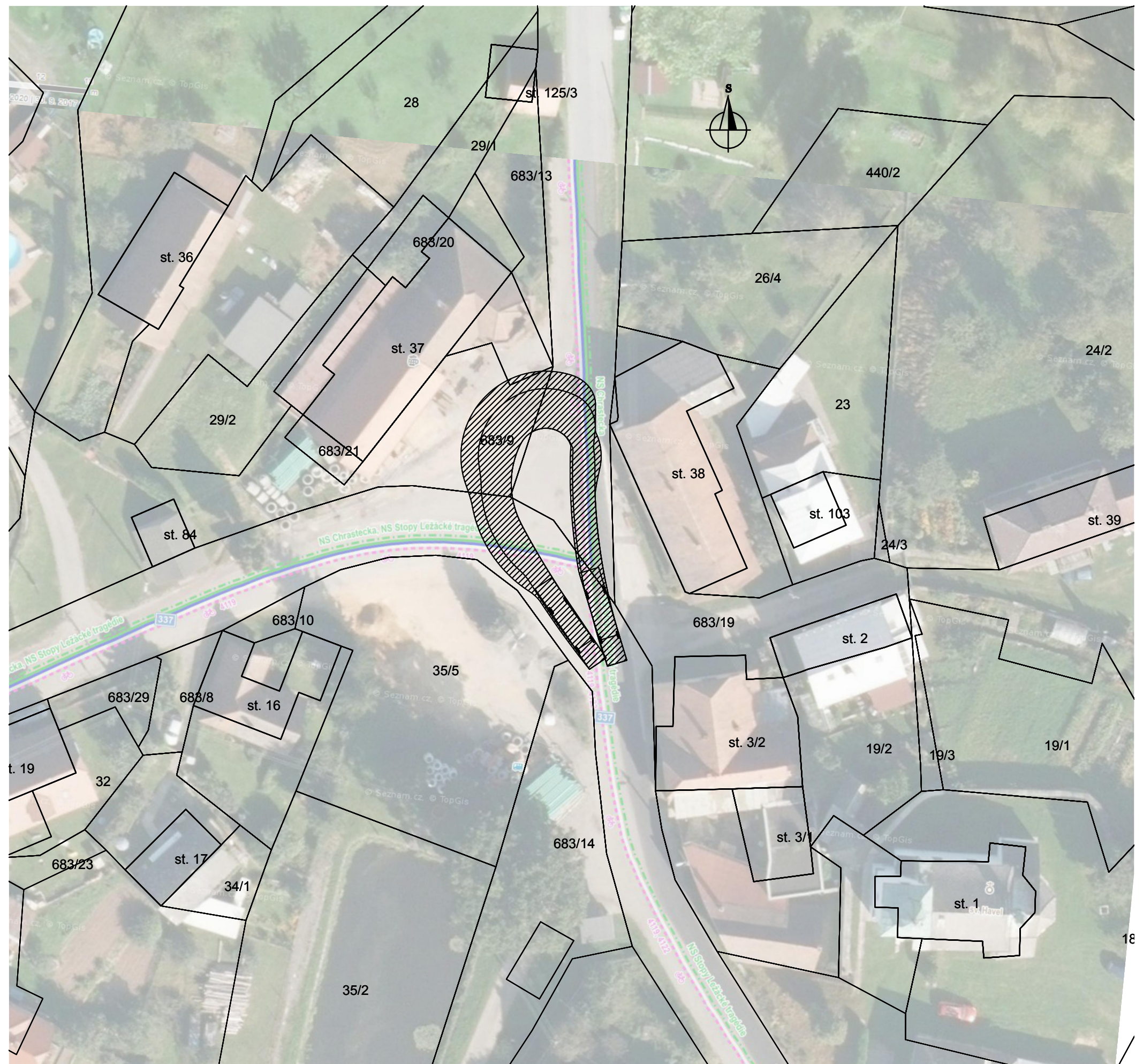
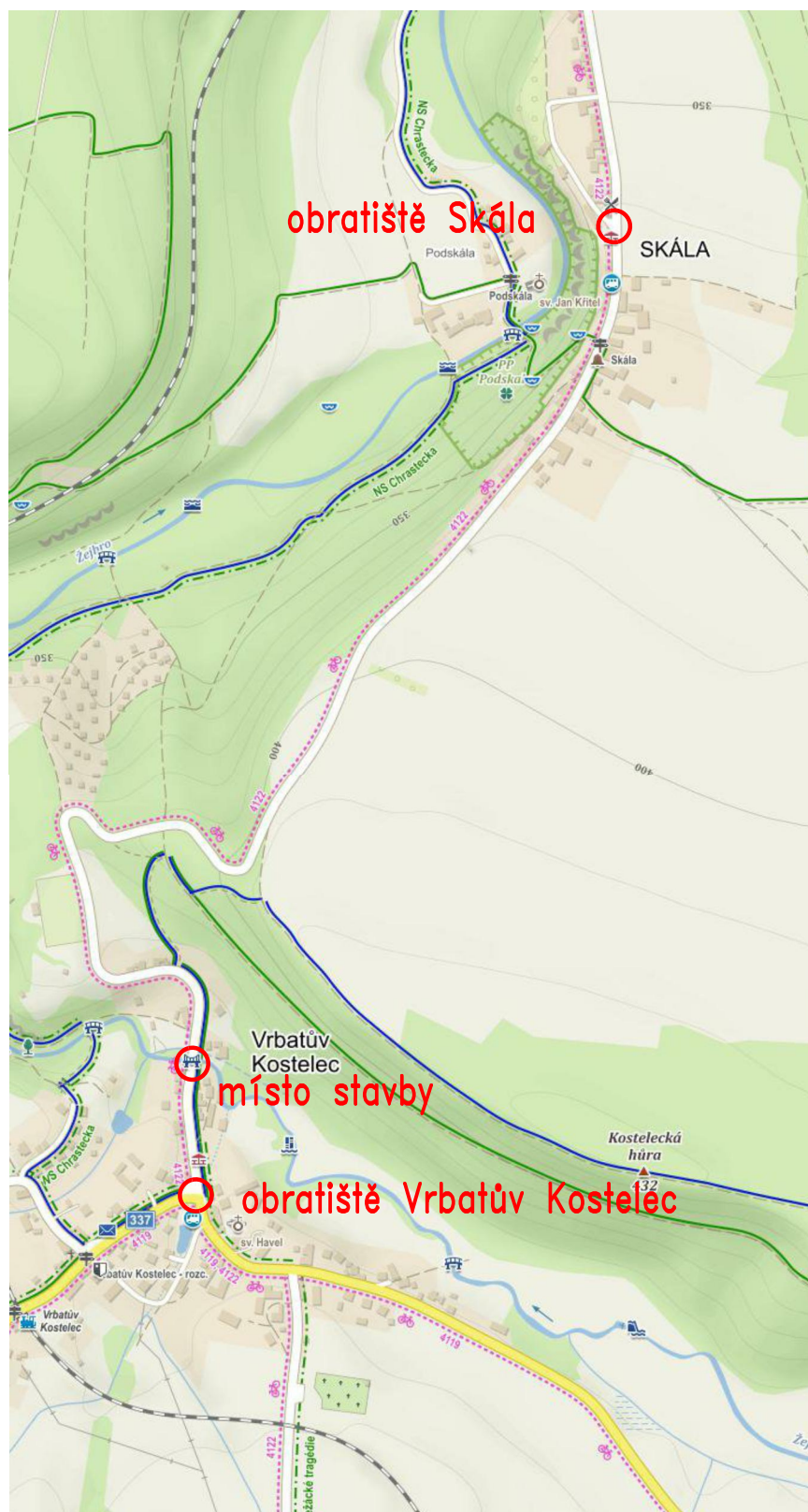
M 1:50    < Vrbatův Kostelec

Chrast >



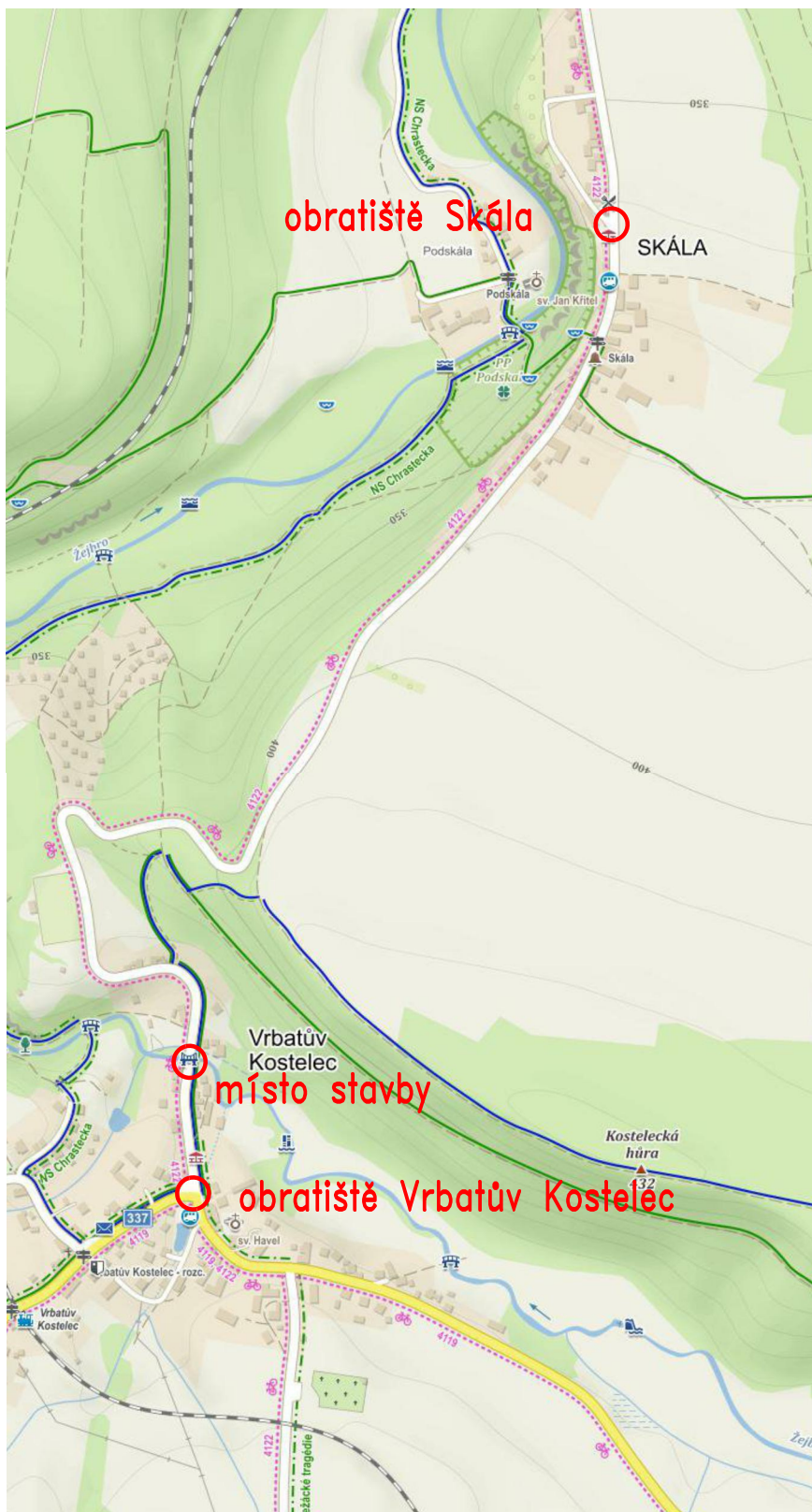
PROVIZORNÍ LÁVKA





# OBRATIŠTĚ VRBATŮV KOSTELEC





OBRATIŠTĚ SKÁLA